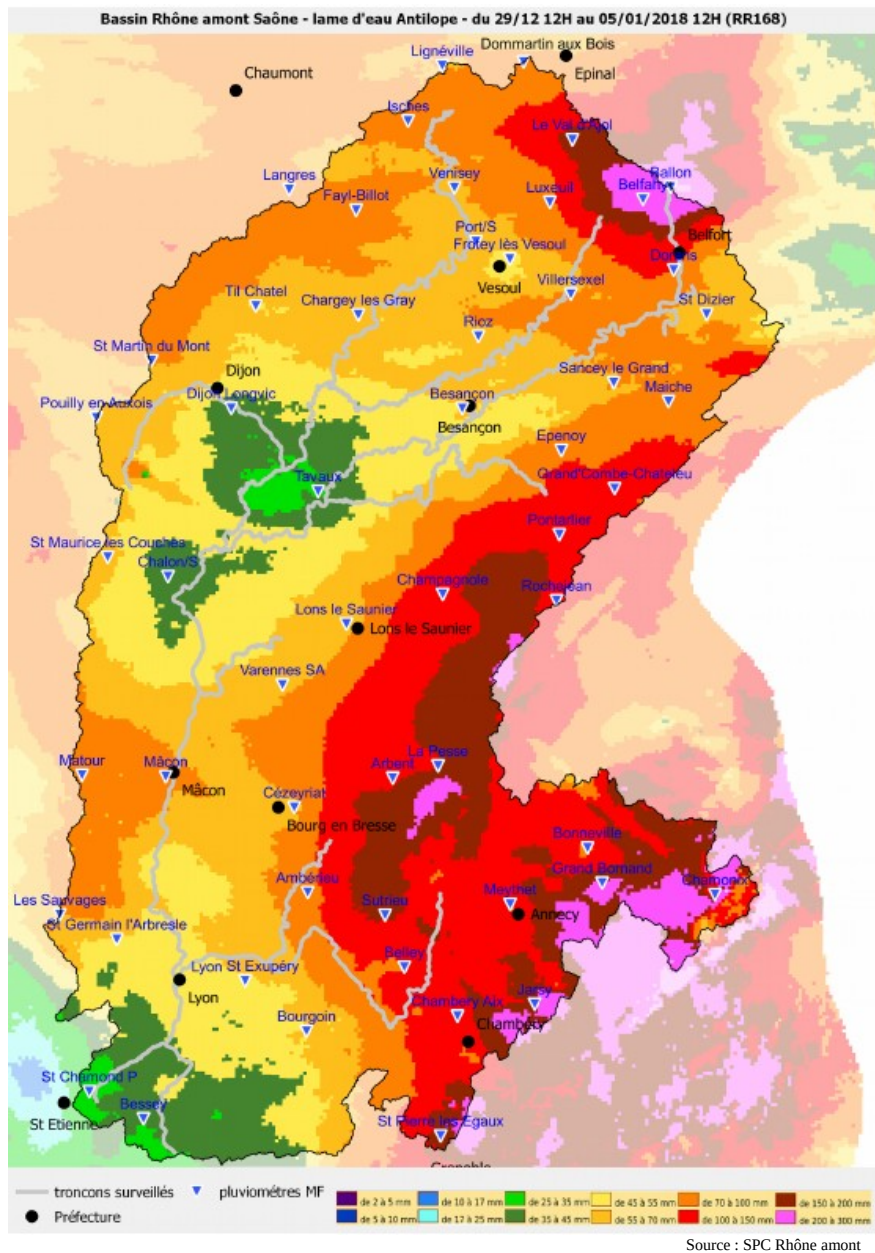


Inondations des 4 et 5 janvier 2018 Note de synthèse de l'événement

Une succession d'épisodes pluvieux du 30 au 31 décembre 2017 puis du 3 au 5 janvier 2018, ajoutés à la fonte des neiges sur le massif des Vosges a entraîné des débordements des différents cours d'eau du département. En effet, une première tempête en fin d'année 2017 a occasionné de nombreuses précipitations sans débordement des cours d'eau mais entraînant une saturation des sols ; suivie d'une deuxième tempête en début d'année 2018 entraînant quelques débordements.

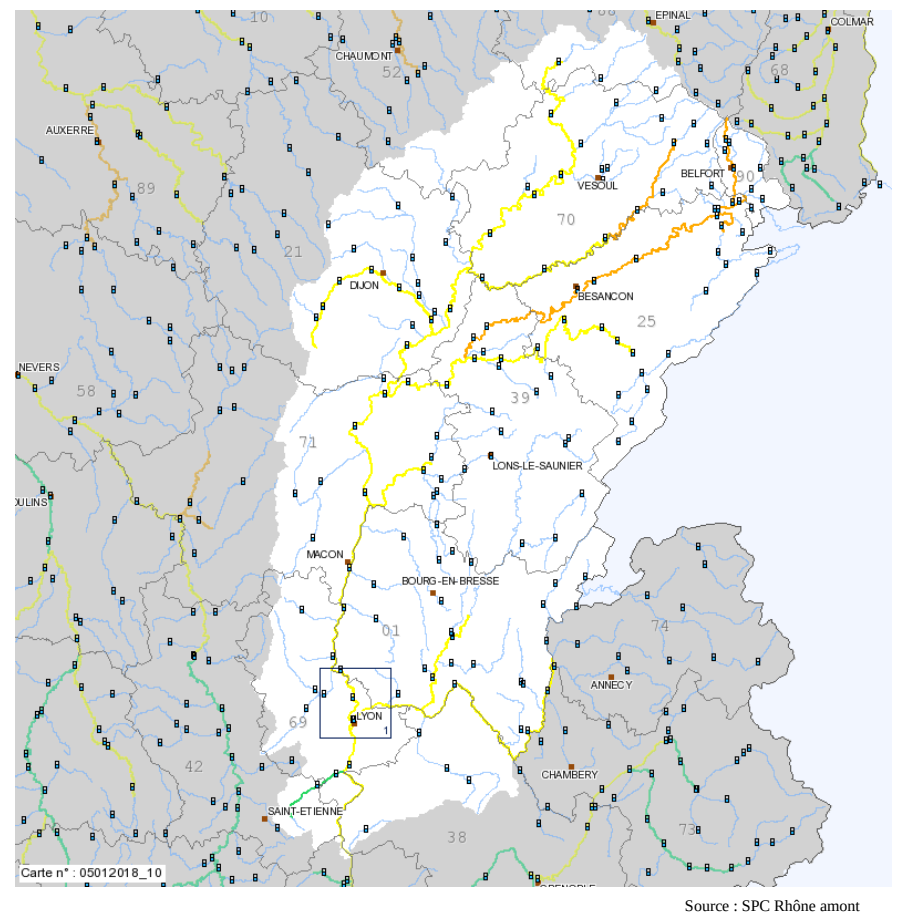
Contexte Météo :

Depuis le début du mois de décembre 2017, la France a été soumise, dans un flux océanique rapide, à de nombreux passages perturbés souvent très actifs après un automne relativement sec. A ces cumuls de pluie et de neige sur les massifs vosgien, s'ajoute la tempête Eleanor début janvier avec des vents violents. Dans le Territoire de Belfort, un épisode de crue s'amorce du 3 au 5 janvier causé par de fortes précipitations sur un sol déjà saturé et un redoux qui fait fondre la neige des massifs. Il s'agissait d'un événement météo intense mais très bref, ce qui ne peut le rendre comparable à une véritable crue cinquantennale (crue de plusieurs heures).



Vigilance orange crue :

Ces pluies fréquentes et abondantes survenues sur des sols déjà humides ont pour conséquence de nombreuses inondations, notamment sur le bassin de la Savoureuse où une vigilance «orange» a été déclenchée le 3 janvier à 16h. La hauteur d'eau atteinte à Giromagny dépasse les 2,0 m, comme en 1995 mais n'atteint pas les hauteurs de la crue de 1990 à 2,40 m.



Mise en service des bassins écrêteurs de la Savoureuse :

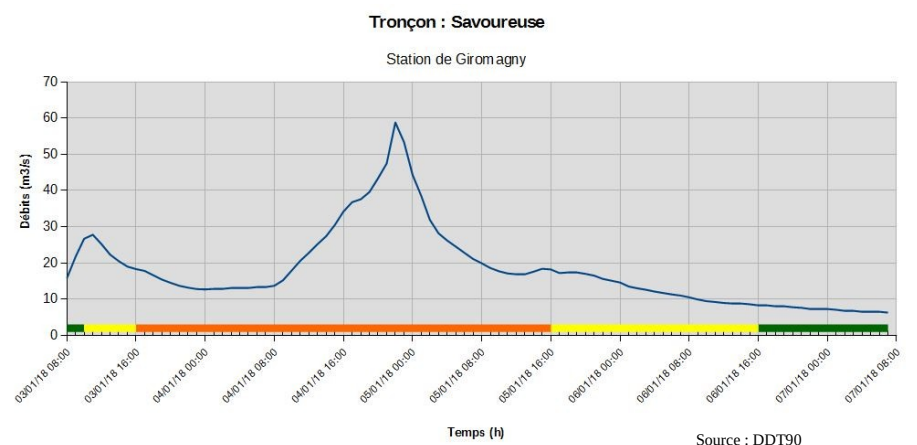
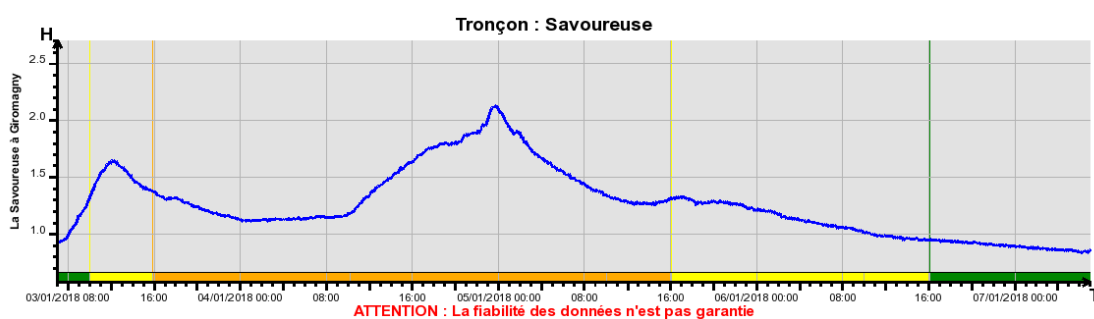
A partir de 18 m³/s à la station de Giromagny le CD90 engage la procédure de vigilance active avec surveillance des débits toutes les heures. La procédure de crue sans remplissage des bassins et la mise en place d'une surveillance physique des prises d'eau interviennent à partir d'un débit de 33 m³/s.

- *Série de Chaux* : la prise d'eau s'est mise en mouvement dès le niveau de Q10 (≈48m³/s à Giromagny atteint (déclenchement théorique), soit environ 1,95m à la station de Giromagny

Seul le bassin amont s'est rempli, à un peu plus de la moitié de la hauteur maximale de remplissage du bassin.

- *Série de Sermamagny* : Malgré un débit de pointe à la station de Giromagny inférieur au débit théorique de remplissage du bassin (68 m³/s à la station de Giromagny), le CD90 a jugé bon d'engager le déclenchement manuel de la prise d'eau.

Seul le bassin amont s'est rempli, à un peu moins du tiers de la hauteur maximale de remplissage du bassin.



Quatre COD ce sont réunis sur les journées des 3 et 4 janvier. Le dernier COD du 4 janvier s'est tenu de 17h10 à environ 17h30. Suite à cela, le prochain COD s'est tenu le 5 janvier à 9h20. De ce fait, il n'y avait pas de COD au moment du pic de la crue.

Principaux enjeux touchés :

Les débordements ont principalement impactés le réseau routier : 7 routes départementales coupées pour inondation et coulées de boues.

On compte une cinquantaine d'interventions des pompiers au cours de l'événement. Le retour d'expérience du SDIS fait également état d'une vague observée sur la commune de Lepuix.

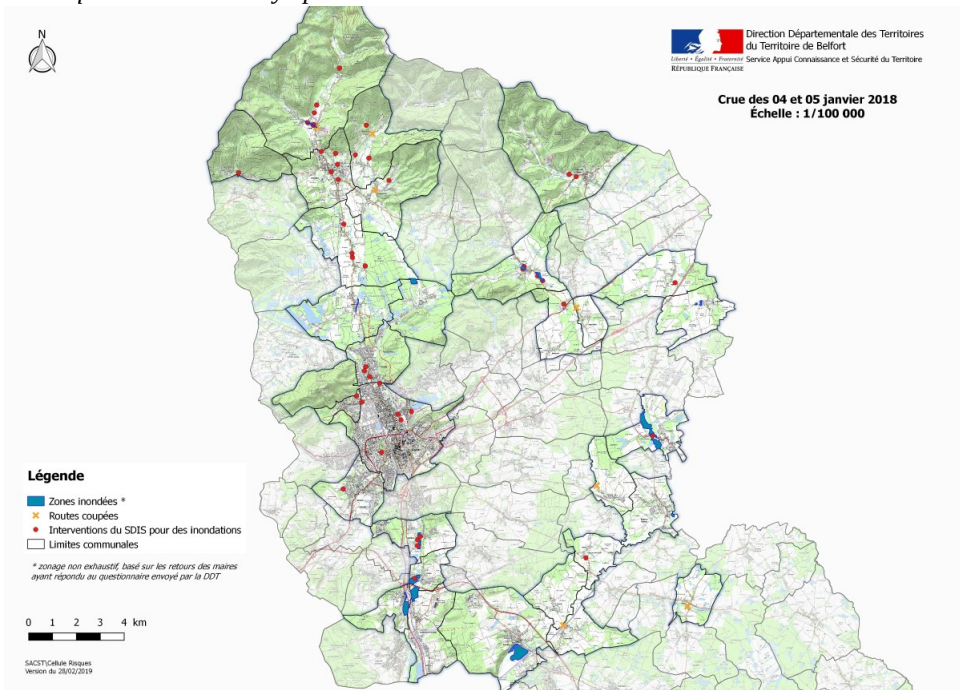
Il se pourrait que des débordements prairiaux se soient produits, mais l'événement s'étant déroulé en plein nuit, il n'y a pas eu de retours pouvant être valorisés.

Par ailleurs, l'événement météo ayant été très bref, cela pourrait expliquer que peu d'enjeux aient été touchés.

Une carte* en annexe permet de localiser les zones qui ont été inondées lors de l'événement.

*carte non exhaustive, basée sur les retours des maires qui ont répondu au questionnaire envoyé par la DDT.

Routes impactées	Communes	Causes
RD14	Giromagny / Vescemont après carrefour avec RD 24	inondation
RD 28	entre Fontenelle et Petit-Croix	
RD 3	Vellescot est barrée au niveau du giratoire et en direction de Boron	
RD25	Menoncourt	
RD 465	en partie somitale débordement de la savoureuse sur la chaussée	
RD28	Fontenelle	
RD23	Charmois	coulée de boue
RD48	Auxelles Haut	



Revue de presse

Les niveaux atteints à Giromagny correspondent à ceux d'une crue cinquantennale. A Belfort, les niveaux atteints ont été supérieurs à ceux d'une crue décennale mais n'ont pas dépassé la vicennale. Certains secteurs ont particulièrement été touchés comme le montrent les photos ci-contre.



Source : l'Est Républicain – 6 janvier 2018

